



COMMISSION SCOLAIRE
**DES Portages-
de-l'Outaouais**

**Création du bassin de la nouvelle École secondaire
040 dans le secteur ouest - Aylmer et modification du
bassin de l'École secondaire Grande-Rivière à
compter de l'année scolaire 2020-2021**

Rapport final et recommandations à la suite des
consultations menées auprès des instances concernées

Service de l'organisation scolaire et transport
service.sost@cspo.qc.ca

décembre 2019

Table des Matières

PRÉAMBULE	1
RÉSOLUTION DU CONSEIL DES COMMISSAIRES DU 12 JUIN 2019	2
CARTE DES NOUVEAUX BASSINS DE LA PROPOSITION INITIALE	6
Figure 1 : Cartes des bassins proposés	6
PROCESSUS DE CONSULTATIONS	7
COMMENTAIRES ET SUGGESTIONS À LA SUITE DES SÉANCES DE CONSULTATIONS ET D'INFORMATION	8
<i>Comité de parents</i>	8
<i>Conseil d'établissement</i>	8
<i>Comité consultatif de gestion</i>	9
<i>Comité consultatif EHDAA</i>	9
<i>Soirée d'information publique</i>	9
SYNTHÈSE	11
<i>Hypothèse 1</i>	11
Tableau 1 : Nombre d'élèves projetés résidant dans le bassin de population de la future École secondaire 040.....	12
Tableau 2 : Nombre d'élèves projetés résidant dans le bassin de population de l'École secondaire Grande-Rivière	12
Tableau 3 : Nombre d'élèves projetés résidant dans le secteur	12
Figure 2 : Bassin de population de l'École secondaire Grande-Rivière.....	14
Figure 3 : Bassin de population de l'École secondaire Grande-Rivière.....	15
Figure 4 : Bassin de population de l'École secondaire Grande-Rivière (vue du secteur rural adjacent au secteur urbain)	16
Figure 5 : Bassin de population de la future École secondaire 040	17
<i>Hypothèse 2</i>	18
Tableau 4 : Nombre d'élèves projetés résidant dans le bassin de population de la future École secondaire 040.....	19
Tableau 5 : Nombre d'élèves projetés résidant dans le bassin de population de l'École secondaire Grande-Rivière	19
Tableau 6 : Nombre d'élèves projetés résidant dans le secteur	19
RECOMMANDATIONS	20
LIMITES GÉOGRAPHIQUES DES BASSINS DE POPULATION	21
<i>Future École secondaire 040</i>	21
<i>École secondaire Grande-Rivière</i>	21
RECOMMANDATION AU CONSEIL DES COMMISSAIRES	22
ANNEXE 1 : LISTES DES RUES DES BASSINS DE POPULATION	23
<i>Future École secondaire 040</i>	23
Tableau 7 : Liste des rues du bassin de population de la future École secondaire 040	23
<i>École secondaire Grande-Rivière</i>	29
Tableau 8 : Liste des rues du bassin de population de l'École secondaire Grande-Rivière.....	29

Préambule

L'arrivée de l'École secondaire 040 dans le secteur urbain ouest de la Commission scolaire des Portages-de-l'Outaouais (CSPO) provoque une redéfinition du bassin de population de l'École secondaire Grande-Rivière.

Actuellement, l'École secondaire Grande-Rivière vit une situation de surpopulation et le redécoupage de son bassin de population s'avère une nécessité, afin que les deux écoles secondaires accueillent un nombre d'élèves représentant leurs capacités d'accueil respectives.

Le projet de consultation (*Création du bassin de la nouvelle École secondaire 040 dans le secteur ouest - Aylmer et modification du bassin de l'École secondaire Grande-Rivière à compter de l'année scolaire 2020-2021 : Document aux fins de consultations*) a tout d'abord fait l'objet d'une analyse par le Comité de l'organisation scolaire et du transport en vue de faire une recommandation au Conseil des commissaires. Ce dernier a adopté, aux fins de consultations, le projet présenté lors de la séance du 12 juin 2019.

À la suite de cette adoption, des consultations ont été menées auprès du comité de parents de la CSPO, du conseil d'établissement de l'École secondaire Grande-Rivière et du comité consultatif de gestion (CCG), composé des directrices et des directeurs des écoles, des établissements et des services administratifs de la CSPO.

Le projet a aussi été déposé au Comité consultatif des élèves handicapés ou en difficulté d'adaptation ou d'apprentissage (EHDA). Enfin, la CSPO a tenu une soirée d'information publique à l'École secondaire Grande-Rivière.

Le présent rapport fait état des consultations menées ainsi que des recommandations pour le Conseil des commissaires, en vue de l'adoption d'une résolution pour la création du bassin de population de l'École secondaire 040 et la modification de celui de l'École secondaire Grande-Rivière.

Résolution du Conseil des commissaires du 12 juin 2019

DÉPÔT AUX FINS DE CONSULTATION – ÉCOLE SECONDAIRE 040 (SECTEUR AYLNER)

- Considérant l'ouverture de l'École secondaire 040 en septembre 2020 dans le secteur urbain ouest du territoire de la commission scolaire ;
- Considérant la nécessité de créer le bassin de population de la future École secondaire 040 ;
- Considérant la nécessité de revoir le bassin de population de l'École secondaire Grande-Rivière ;
- Considérant la Politique de consultation (04-09-20) ;

Date	Actions	Responsables	Commentaires
5 juin 2019	Présentation de l'état de la situation Analyse des hypothèses Recommandation au Conseil des commissaires pour consultation	Comité de l'organisation scolaire et du transport (COST)	
12 juin 2019	Adoption d'une résolution afin de procéder à la consultation des instances concernées sur l'hypothèse retenue	Conseil des commissaires (CC)	Politique de consultation CSPO – 04-09-20 point 5.1 Priorisation d'un choix ou d'une hypothèse
18 juin 2019	Présentation et consultation Comité de parents	D. G. Dir. adj. OST	Les commentaires seront acheminés à l'OST.
15 août 2019	Présentation et consultation CCG	D. G. Dir. adj. OST	

Date	Actions	Responsables	Commentaires
16 Septembre 2019	Présentation de l'hypothèse retenue au Conseil d'établissement de l'École secondaire Grande-Rivière	Président du COST Président du Conseil des commissaires Commissaires des secteurs concernés D.G. Dir. adj. OST	Invitation aux membres des conseils d'établissement concernés Les commentaires seront acheminés à l'OST.
17 septembre 2019	Retour de consultation du CCG	D. G. Dir. adj. OST	Les commentaires seront acheminés à l'OST.
Septembre 2019	Retour de consultation du Comité de parents	D. G. Dir. adj. OST	Les commentaires seront acheminés à l'OST.
1 ^{er} octobre 2019	Soirée d'information publique pour les résidents concernés	Président du COST Président du Conseil des commissaires Commissaires des secteurs concernés D.G. et Dir. adj. OST	Invitation aux parents concernés. Les commentaires seront acheminés à l'OST.
21 octobre 2019	Dépôt au CCSEHDAA	D.G. Dir. adj. SRÉ	
Octobre-novembre 2019	Préparation de la synthèse de la consultation; Rapport d'analyse; Recommandation pour le Conseil des commissaires.	OST	
6 novembre 2019	Dépôt du rapport final et recommandation au Conseil des commissaires	Comité de l'organisation scolaire et du transport (COST)	
13 novembre 2019	Présentation pour adoption au Conseil des commissaires	CC	

C.C.-18-19-222 Monsieur Frédéric Barbeau propose:

- A.** de procéder à la consultation des instances concernées (comité de parents, comité consultatif de gestion et conseils d'établissement) en vue de déterminer le bassin de population de la future École secondaire 040 et de modifier le bassin de population de l'École secondaire Grande-Rivière à compter du 1er juillet 2020, comme présenté dans le document Création du bassin de la nouvelle école secondaire 040 dans le secteur ouest - Aylmer et modification du bassin de l'école secondaire Grande-Rivière à compter de 2020-2021 ;
- B.** de tenir une soirée d'information pour les résidents des secteurs visés ;
- C.** d'adopter l'échéancier comme présenté ;
- D.** de recommander la création du bassin de la future École secondaire 040 et de modifier le bassin de l'École secondaire Grande-Rivière ;

i. École secondaire 040

En partant de la rivière des Outaouais et à l'est de la rue Hemlock, en excluant les résidences de cette rue, se diriger vers le nord jusqu'au boulevard Lucerne. En utilisant le côté nord de ce boulevard, se diriger vers l'ouest jusqu'à la rue Frank-Robinson. Prendre cette rue vers le nord, en incluant les résidences du côté est de cette rue, jusqu'à la rue Principale, côté sud. Se diriger vers l'est jusqu'au boulevard Wilfrid-Lavigne, côté est. En incluant les résidences du côté est, suivre ce boulevard jusqu'au boulevard des Allumetières, côté sud. Prendre ce boulevard vers l'est jusqu'au boulevard des Grives. Se diriger en ligne droite vers le sud jusqu'au chemin d'Aylmer. Prendre ce chemin et le boulevard Alexandre-Tâché jusqu'à la hauteur de la rue Royale. Se diriger vers le sud, en incluant les résidences de cette rue et celles de la rue de la Rivière, jusqu'au boulevard Lucerne. Tracer une ligne le long de la rivière des Outaouais jusqu'à l'est de la rue Hemlock.

ii. École secondaire Grande-Rivière

Le bassin de population de cette école est délimité à l'ouest par la limite de la commission scolaire et au sud par la rivière des Outaouais jusqu'à la hauteur de la rue Hemlock. Cette rue vers le nord jusqu'au boulevard Lucerne, les résidences du côté sud de cette rue étant incluses dans le bassin. Ce boulevard jusqu'à la rue Frank-Robinson, côté ouest. Se diriger au nord jusqu'à la rue Principale, en incluant les résidences du côté ouest de la rue Frank-Robinson dans le bassin. Prendre le côté nord de la rue Principale jusqu'au boulevard Wilfrid-Lavigne côté ouest. Se diriger au nord jusqu'au boulevard des Allumetières, en incluant les résidences du côté ouest du boulevard Wilfrid-Lavigne dans le bassin.

En partant du coin nord-ouest du boulevard des Allumetières, se diriger vers l'est jusqu'au chemin Vanier. Se diriger vers le nord jusqu'au chemin Pink, en incluant les résidences situées du côté ouest du chemin Vanier, de même que celles de la rue des Roches et du croissant Kilroy. Du côté nord du chemin Pink,

se diriger vers l'est jusqu'à la rue Vernon . Suivre cette rue et son prolongement imaginaire vers le nord jusqu'à l'intersection des chemins de la Montagne et Cook. Prendre le chemin de la Montagne jusqu'à la route 148, tout en incluant les résidences situées entre ce chemin et les limites du parc de la Gatineau.

Les bassins actuels des immeubles Notre-Dame-de-la-Joie et Sainte-Marie sont aussi inclus dans le bassin de l'École secondaire Grande-Rivière.

Note : À moins d'indication contraire, les résidences des rues et boulevards mentionnés dans les descriptions des bassins de population sont incluses dans le bassin décrit.

Adoptée à l'unanimité

Carte des nouveaux bassins de la proposition initiale

Figure 1 : Cartes des bassins proposés



Processus de consultations

La Loi sur l'instruction publique prévoit que la Commission scolaire doit consulter le comité de parents en cas de modification de bassin de clientèle d'effectifs scolaires (articles 192, 193 et 239). Le projet de consultation a été présenté aux membres de ce comité le 18 juin 2019. Un retour de consultation était attendu au mois de septembre dernier.

Les membres des conseils d'établissement de l'École secondaire Grande-Rivière ont été invités à une rencontre qui a eu lieu le 1^{er} octobre 2019, à l'école même.

Une présentation du projet a été faite au comité consultatif de gestion le 15 août 2019 et un retour était attendu pour le mois de septembre 2019.

Un dépôt du document du projet de consultation a été effectué le 22 octobre 2019 au comité consultatif des élèves handicapés ou en difficulté d'adaptation et d'apprentissage (EHDA).

Enfin, une séance d'information publique a eu lieu le 1^{er} octobre 2019 à l'École secondaire Grande-Rivière. Les personnes présentes ont pu faire part de leurs commentaires ainsi que de leurs suggestions et, dans la mesure du possible, recevoir des réponses à leurs questions lors de cette même rencontre.

Commentaires et suggestions à la suite des séances de consultations et d'information

Comité de parents

Le Comité de parents a été consulté le 18 juin dernier. Le directeur général, M. Jean-Claude Bouchard, et le directeur du service de l'organisation scolaire et du transport, M. Benoit Prud'homme, représentaient la commission scolaire lors de cette rencontre.

Le projet de consultation a été présenté. Le comité a adopté à l'unanimité une résolution visant de recommander la création du bassin de population et la future École secondaire 040 et la modification de celui de l'École secondaire Grande-Rivière, comme présenté.

Conseil d'établissement

Le conseil d'établissement de l'École Grande-Rivière a été consulté le 16 septembre 2019. Le président de la CSPO, M. Mario Crevier, le président du comité de l'organisation scolaire et du transport, M. Frédéric Barbeau, la commissaire de la circonscription 3, Mme Christiane Hallée, le directeur général, M. Jean-Claude Bouchard, le directeur général adjoint, M. Stéphane Lacasse, et le directeur du service de l'organisation scolaire et du transport, Benoit Prud'homme, représentaient la commission scolaire lors de cette rencontre.

Le projet de consultation a été présenté et les membres présents ont pu émettre leurs commentaires et poser des questions. Il n'y a pas eu d'intervention quant aux limites géographiques des bassins de population proposés.

Plusieurs membres du conseil d'établissement ont émis le souhait que les élèves inscrits en concentration musique puissent terminer leur parcours dans ce programme à l'École secondaire Grande-Rivière.

Des craintes ont été émises quant au fait que les élèves de concentration musique ont été affectés à leur école de quartier. Comme il y aura moins d'élèves à l'École secondaire Grande-Rivière, le recrutement d'élèves pourrait être plus difficile et des craintes ont été soulevées quant à la pérennité du programme.

Des questions ont aussi été posées quant aux programmes qui seront offerts à la future École secondaire 040. Cette offre n'est pas encore définie; la directrice de cette école élaborera cette offre en collaboration avec les différents acteurs du milieu.

Des préoccupations ont aussi été émises quant aux élèves de cinquième secondaire, à savoir s'ils pourront terminer leur parcours du secondaire à l'école qu'ils ont fréquentée. Le Conseil des commissaires a la prérogative d'adopter des mesures transitoires lors de l'ouverture de nouvelles écoles.

Comité consultatif de gestion

Le projet de consultation a été présenté au comité consultatif de gestion, qui regroupe la direction générale ainsi que l'ensemble des directrices et des directeurs des écoles, des centres et des services administratifs de la commission scolaire, lors de la rencontre du 15 août 2019. Un retour de consultation était attendu le 17 septembre 2019. Des membres du comité ont fait part des commentaires et des préoccupations au sujet des programmes de concentration en arts plastiques et en musique, plus particulièrement en ce qui a trait à ce dernier.

Les membres ont recommandé l'adoption du bassin d'effectifs scolaire comme présenté lors de la consultation.

Comité consultatif EHDAA

Un dépôt du document a été effectué au comité consultatif EHDAA le 22 octobre 2019. Les membres ont eu l'occasion de faire part de leurs commentaires au service de l'organisation scolaire et du transport.

Soirée d'information publique

La séance d'information publique s'est tenue le 1er octobre 2019 à l'École secondaire Grande-Rivière. Le président de la commission scolaire, M. Mario Crevier, le président du comité de l'organisation scolaire et du transport, M. Frédéric Barbeau, la directrice générale, Mme Nadine Peterson, le directeur général adjoint, M. Stéphane Lacasse et le directeur du service de l'organisation scolaire et du transport, M. Benoit Prud'homme représentaient la commission scolaire.

Le projet de consultation a été présenté et les personnes présentes ont eu par la suite la possibilité d'émettre des commentaires, des suggestions ou de poser des questions. Aucune intervention n'a porté sur les limites géographiques du bassin de population proposé.

Par contre, la majorité questions et commentaires ont porté sur le programme de concentration musique.

- La pérennité du programme de concentration musique a été abordée : des craintes ont été soulevées quant à l'accès au programme, étant donné la répartition des élèves dans les deux écoles. On souhaite que tous les élèves puissent avoir accès à ce programme et que ce dernier soit offert uniquement à l'École secondaire Grande-Rivière.
- Des parents ont émis le souhait que les élèves ayant débuté dans ce programme puissent terminer leur parcours dans ce même programme à l'École secondaire Grande-Rivière.

- Une transition graduelle des élèves vers la future École secondaire 040 a été suggérée. Enfin, des parents ont témoigné des bienfaits de ce programme pour leur enfant, que ce soit pour l'intérêt envers la musique ou la persévérance scolaire.

D'autres commentaires ont été émis.

- En ce qui a trait aux programmes qui seront offerts à la future École secondaire 040, des suggestions ont été faites afin d'offrir des programmes complémentaires à l'offre de services de l'École secondaire Grande-Rivière, afin d'avoir une école publique plus valorisante. À titre d'exemples, les domaines des mathématiques, des sciences, de la technologie, de l'informatique et de la robotique ont été suggérés.
- Des questions ont aussi été posées par rapport au processus de détermination des programmes offerts à la future École secondaire 040. Il a été suggéré de sonder les élèves pour connaître leur vision d'une nouvelle école.
- Des parents ont fait part de leur inquiétude quant aux services offerts aux élèves HDAA dans la future École secondaire 040. Les élèves auront-ils la même qualité de service que celle offerte à l'École secondaire Grande-Rivière?
- Des questions ont aussi été posées en ce qui a trait aux modes de déplacement actif. On souhaite que des aménagements soient effectués pour favoriser ces modes de déplacement.
- Des inquiétudes ont aussi été soulevées par rapport aux services d'autobus, considérant les critères pour avoir droit au transport. On a mentionné que les parcours piétons ne sont pas toujours sécuritaires.
- Des questions ont aussi été posées en ce qui a trait à la capacité de l'École secondaire Grande-Rivière. Que fera-t-on si la future École secondaire 040 n'est pas prête pour septembre 2021?

Synthèse

La présente section présente le scénario du projet de consultation ainsi qu'un scénario d'une autre forme de distribution des élèves.

Le processus mis en place afin de créer le bassin de population de la future École secondaire 040 et d'apporter des modifications au bassin de l'École secondaire Grande-Rivière a suivi son cours sans difficulté. La consultation officielle auprès des différentes instances a eu lieu et la soirée d'information auprès des parents concernés a permis d'apporter des éclaircissements à la proposition de base.

Hypothèse 1

Cette hypothèse correspond au scénario retenu dans le cadre du projet de consultation. Les tableaux ci-dessous indiquent la répartition des élèves selon ce scénario. Une mise à jour du nombre d'élèves a été effectuée en fonction des données les plus récentes.

Le projet de consultation prévoit les répartitions d'élèves suivantes.

Future École secondaire 040

- Élèves de la 1^{re} à la 5^e secondaire du bassin de population;
- Élèves du 1^{er} cycle des programmes d'adaptation scolaire du bassin de population.

École secondaire Grande-Rivière

- Élèves de la 1^{re} à la 5^e secondaire du bassin de population;
- Tous les élèves du programme d'éducation intermédiaire (PEI) de la 1^{re} à la 5^e secondaire;
- Élèves du 1^{er} cycle des programmes d'adaptation scolaire du bassin de population;
- Tous les élèves du 2^e cycle des programmes de formation axée sur l'emploi;
- Tous les élèves des classes spécialisées.

Tableau 1 : Nombre d'élèves projetés résidant dans le bassin de population de la future École secondaire 040

Future École secondaire 040		2019-2020	2020-2021	2021-2022	2022-2023	2023-2024	2024-2025	2025-2026
Régulier	1 ^{er} cycle	234	266	282	301	310	320	343
	2 ^e cycle	313	323	348	377	399	425	450
Adaptation scolaire	1 ^{er} cycle	30	35	37	39	40	41	44
Nombre total d'élèves		577	624	667	717	749	786	837

Tableau 2 : Nombre d'élèves projetés résidant dans le bassin de population de l'École secondaire Grande-Rivière

École secondaire Grande-Rivière		2019-2020	2020-2021	2021-2022	2022-2023	2023-2024	2024-2025	2025-2026
Régulier	1 ^{er} cycle	395	422	450	445	444	460	470
	2 ^e cycle	471	441	474	538	573	604	592
Adaptation scolaire	1 ^{er} cycle	73	82	83	84	81	86	85
	PFAE - 2 ^e cycle	41	42	44	49	51	52	51
Classes spéc.	1 ^{er} et 2 ^e cycles	41	44	44	47	48	51	51
PEI	1 ^{er} cycle	184	203	215	216	211	210	213
	2 ^e cycle	259	258	275	300	307	309	307
Nombre total d'élèves		1 464	1 492	1 585	1 680	1 715	1 772	1 769

Tableau 3 : Nombre d'élèves projetés résidant dans le secteur

Année	2019-2020	2020-2021	2021-2022	2022-2023	2023-2024	2024-2025	2025-2026
Total d'élèves dans le secteur	2 041	2 116	2 252	2 397	2 464	2 558	2 606
Capacité d'accueil	2 050	2 549	2 549	2 549	2 549	2 549	2 549
Bilan des places disponibles ou en déficit	9	433	297	152	85	-9	-57

Les écoles primaires suivantes sont incluses dans le bassin de population de la future École secondaire 040 :

- 001 : École Euclide-Lanthier
- 003 : École des Rapides-Deschênes (3 immeubles)
- 011 : École du Vieux-Verger
- 026 : École du Marais (parc Champlain)
- 033 : École des Cavaliers

Les écoles primaires ci-dessous sont incluses dans le bassin de population de l'École secondaire Grande-Rivière :

- 006 : École internationale du Village (2 immeubles)
- 014 : École des Trois-Portages
- 026 : École du Marais (résidences du chemin Vanier – côté ouest et du chemin Antoine-Boucher)
- 029 : École des Tournesols (2 immeubles)
- 032 : École de l'Amérique-Française (section rurale)
- 034 : École de la Forêt
- 027-009 : École de la Vallée-des-Voyageurs (immeuble Sainte-Marie)
- 027-010 : École de la Vallée-des-Voyageurs (immeuble Notre-Dame-de-la-Joie)

Les figures des pages suivantes illustrent les limites géographiques des bassins de population proposés.

Les listes des rues incluses dans chacun des bassins de populations sont décrites à l'Annexe 1.

Figure 2 : Bassin de population de l'École secondaire Grande-Rivière

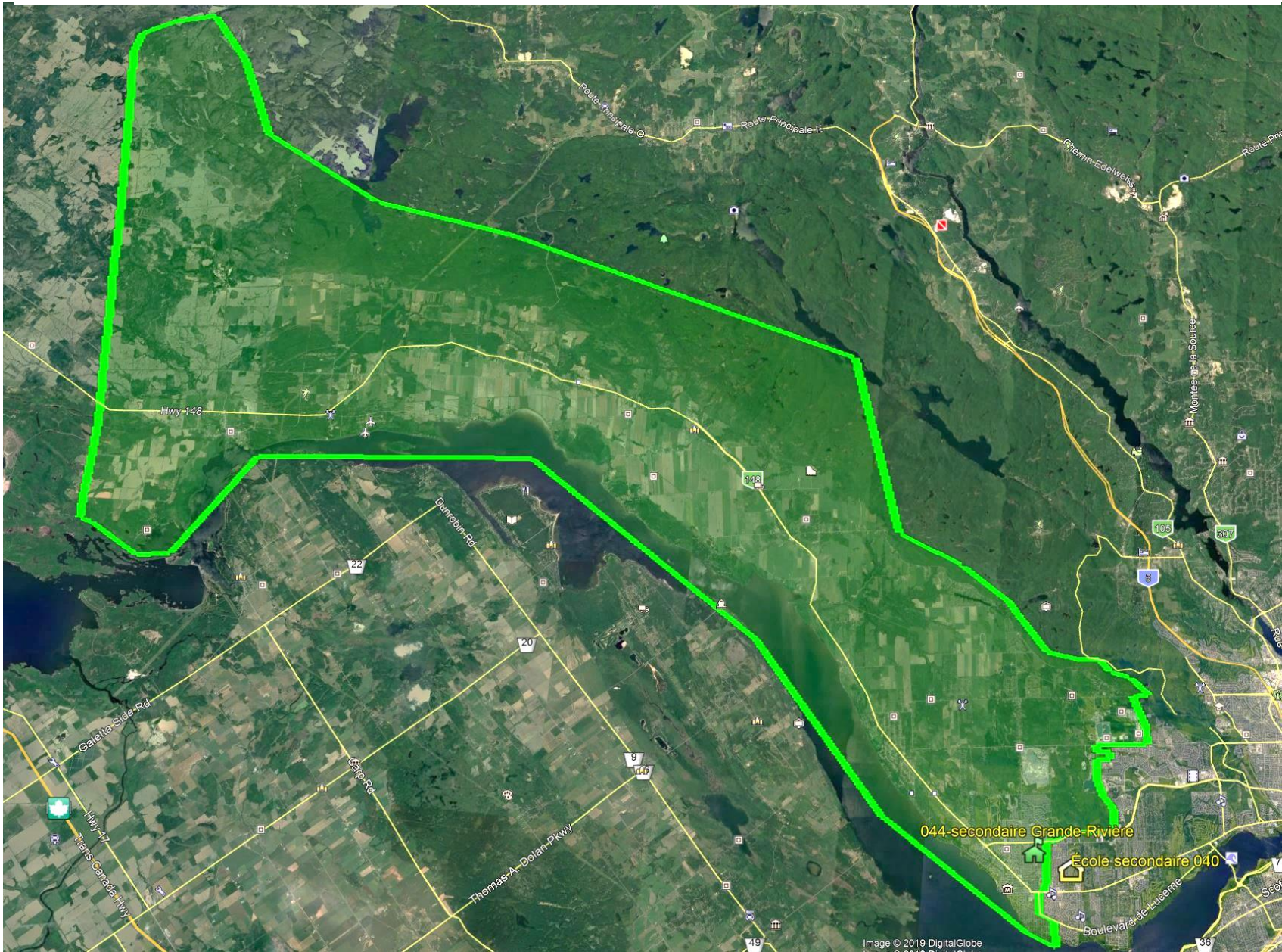


Figure 3 : Bassin de population de l'École secondaire Grande-Rivière



Figure 4 : Bassin de population de l'École secondaire Grande-Rivière (vue du secteur rural adjacé au secteur urbain)

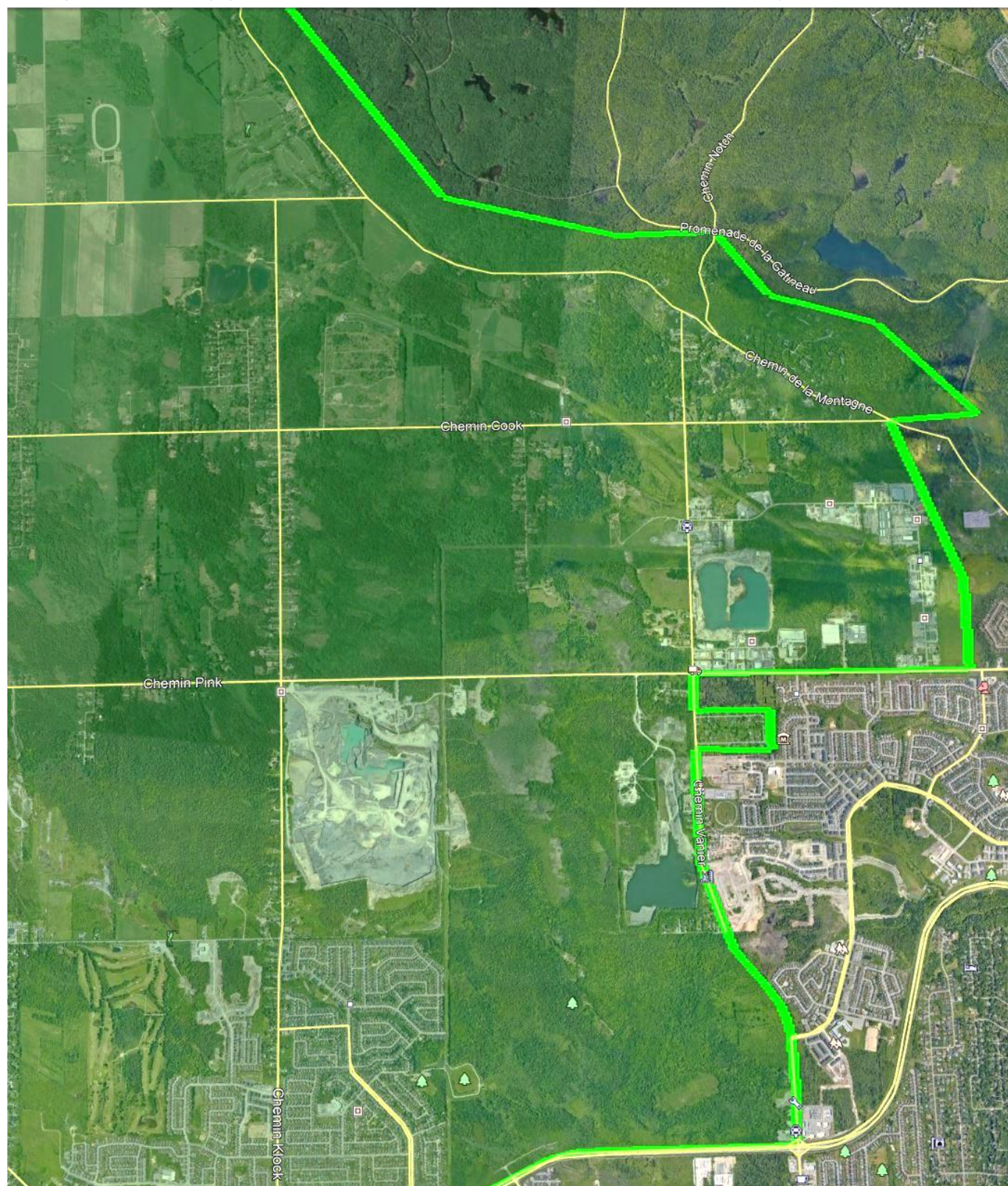


Figure 5 : Bassin de population de la future École secondaire 040



Hypothèse 2

Cette hypothèse modifie le scénario retenu dans le cadre du projet de consultation. Les tableaux de la page suivante indiquent la répartition des élèves.

Cette hypothèse prévoit les répartitions d'élèves suivantes.

Future École secondaire 040

- Élèves du bassin de population de la 1^{re} à la 5^e secondaire;
 - o Les élèves inscrits au programme de concentration en musique avant l'année d'ouverture de cette école sont inscrits à l'École secondaire Grande-Rivière dans ce programme;
- Élèves du bassin de population, du 1^{er} cycle des programmes d'adaptation scolaire.

École secondaire Grande-Rivière

- Élèves du bassin de population, de la 1^{re} à la 5^e secondaire
 - o Les élèves inscrits au programme de concentration en musique avant l'année d'ouverture de la future École secondaire 040 pourront terminer leur parcours dans ce programme;
- Tous les élèves du programme d'éducation intermédiaire (PEI) de la 1^{re} à la 5^e secondaire
- Élèves du bassin de population, du 1^{er} cycle des programmes d'adaptation scolaire;
- Tous les élèves du 2^e cycle des programmes de formation axée sur l'emploi;
- Tous les élèves des classes spécialisées.

Une mise à jour du nombre d'élèves a été effectuée en fonction des données les plus récentes.

Les écoles primaires incluses dans chacun des bassins de population de ces deux écoles secondaires sont identiques à celles décrites à l'hypothèse 1, tout comme les limites géographiques des deux bassins de population.

Tableau 4 : Nombre d'élèves projetés résidant dans le bassin de population de la future École secondaire 040

Future École secondaire 040		2019-2020	2020-2021	2021-2022	2022-2023	2023-2024	2024-2025	2025-2026
Régulier	1 ^{er} cycle	188	214	254	301	310	320	343
	2 ^e cycle	275	283	305	332	368	411	450
Adaptation scolaire	1 ^{er} cycle	30	35	37	39	40	41	44
Nombre total d'élèves		493	532	596	672	718	772	837

Tableau 5 : Nombre d'élèves projetés résidant dans le bassin de population de l'École secondaire Grande-Rivière

École secondaire Grande-Rivière		2019-2020	2020-2021	2021-2022	2022-2023	2023-2024	2024-2025	2025-2026
Régulier	1 ^{er} cycle	441	474	478	445	444	460	470
	2 ^e cycle	509	481	517	583	604	618	592
Adaptation scolaire	1 ^{er} cycle	73	82	83	84	81	86	85
	PFAE - 2 ^e cycle	41	42	44	49	51	52	51
Classes spéc.	1 ^{er} et 2 ^e cycles	41	44	44	47	48	51	51
PEI	1 ^{er} cycle	184	203	215	216	211	210	213
	2 ^e cycle	259	258	275	300	307	309	307
Nombre total d'élèves		1 548	1 584	1 656	1 725	1 746	1 786	1 769

Tableau 6 : Nombre d'élèves projetés résidant dans le secteur

Année	2019-2020	2020-2021	2021-2022	2022-2023	2023-2024	2024-2025	2025-2026
Total d'élèves dans le secteur	2 041	2 116	2 252	2 397	2 464	2 558	2 606
Capacité d'accueil	2 050	2 549	2 549	2 549	2 549	2 549	2 549
Bilan des places disponibles ou en déficit	9	433	297	152	85	-9	-57

Recommandations

La section suivante du rapport contient certaines réponses aux commentaires reçus lors des diverses séances de consultation ou lors de la soirée d'information publique.

Les préoccupations liées au programme de concentration musique ont occupé une grande place lors du processus de consultation du projet.

Des inquiétudes ont été soulevées par rapport à la pérennité du programme de concentration musique. Le projet de consultation prévoit que tous les élèves de la 1^{re} à la 5^e secondaire fréquentent leur école de quartier, à l'exception des élèves du programme d'éducation intermédiaire (PEI), des élèves des classes spécialisées et des élèves des programmes de formation axée sur l'emploi.

À l'École secondaire Grande-Rivière, les nombres d'élèves prévus à chacune des années seront similaires à ceux qui ont pu être observés avant le début de la grande croissance d'élèves vécue lors des dernières années. Cette masse d'élèves sera suffisante pour assurer la pérennité du programme de concentration musique, tout comme elle l'a été dans le passé.

Considérant les particularités du programme de concentration musique, particulièrement quant à la formation d'un orchestre, nous recommandons une transition graduelle des élèves de ce programme à l'École secondaire 040. Par exemple, à l'an 1 de l'ouverture, les élèves de 1^{re} secondaire seront inscrits à cette école; les élèves de la 2^e à la 5^e secondaire du programme de concentration musique pourront poursuivre leur parcours à l'École secondaire Grande-Rivière. À l'an 2 de l'ouverture de l'école, les élèves de 1^{re} et de 2^e secondaire seront inscrits à cette école et ceux du programme de concentration musique de la 3^e à la 5^e secondaire pourront poursuivre à l'École secondaire Grande-Rivière. Il en va de même jusqu'à l'an 5 de l'ouverture de l'école.

Cette mesure transitoire permettra aux élèves de terminer leur parcours dans ce programme, tout en ayant un nombre d'élèves suffisant qui permettra une organisation scolaire à l'École secondaire 040. Il ne serait pas possible de mettre en place cette mesure pour les élèves des deux programmes de concentration (arts plastiques et musique) car la masse d'élèves ne serait alors plus suffisante, quant à l'organisation scolaire, à l'École secondaire 040.

Enfin, nous recommandons que l'École secondaire 040 offre des programmes en complémentarité de l'offre qui existe actuellement à l'École secondaire Grande-Rivière. Cela permettra aux deux écoles d'avoir leur identité propre.

Limites géographiques des bassins de population

Des limites géographiques des bassins de population ont été établies dans le projet de consultation. Comme les frontières géographiques des bassins n'ont pas soulevé de commentaires lors des consultations des différentes instances, nous recommandons de conserver ces limites.

Future École secondaire 040

En partant d'un point situé à la rive de la rivière des Outaouais et à l'est de la rue Hemlock, en excluant les résidences de cette rue, se diriger vers le nord jusqu'au boulevard Lucerne. En utilisant le côté nord de ce boulevard, se diriger vers l'ouest jusqu'à la rue Frank-Robinson. Prendre cette rue vers le nord, en incluant les résidences du côté est de cette rue, jusqu'à la rue Principale, côté sud. Se diriger vers l'est jusqu'au boulevard Wilfrid-Lavigne, côté est. En incluant les résidences du côté est, suivre ce boulevard jusqu'au boulevard des Allumetières, côté sud. Prendre ce boulevard vers l'est jusqu'au boulevard des Grives. Se diriger en ligne droite vers le sud jusqu'au chemin d'Aylmer. Prendre ce chemin et le boulevard Alexandre-Tâché jusqu'à la hauteur de la rue Royale. Se diriger vers le sud, en incluant les résidences de cette rue et celles de la rue de la Rivière, jusqu'au boulevard Lucerne. Tracer une ligne le long de la rivière des Outaouais jusqu'à l'est de la rue Hemlock.

École secondaire Grande-Rivière

Le bassin de population de cette école est délimité à l'ouest par la limite de la commission scolaire et au sud par la rivière des Outaouais jusqu'à la hauteur de la rue Hemlock. Cette rue vers le nord jusqu'au boulevard Lucerne, les résidences du côté sud de cette rue étant incluses dans le bassin. Ce boulevard jusqu'à la rue Frank-Robinson, côté ouest. Se diriger au nord jusqu'à la rue Principale, en incluant les résidences du côté ouest de la rue Frank-Robinson dans le bassin. Prendre le côté nord de la rue Principale jusqu'au boulevard Wilfrid-Lavigne côté ouest. Se diriger au nord jusqu'au boulevard des Allumetières, en incluant les résidences du côté ouest du boulevard Wilfrid-Lavigne dans le bassin.

En partant du coin nord-ouest du boulevard des Allumetières, se diriger vers l'est jusqu'au chemin Vanier. Se diriger vers le nord jusqu'au chemin Pink, en incluant les résidences situées du côté ouest du chemin Vanier, de même que celles de la rue des Roches et du croissant Kilroy. Du côté nord du chemin Pink, se diriger vers l'est jusqu'à la rue Vernon. Suivre cette rue et son prolongement imaginaire vers le nord jusqu'à l'intersection des chemins de la Montagne et Cook. Prendre le chemin de la Montagne jusqu'à la route 148, tout en incluant les résidences situées entre ce chemin et les limites du parc de la Gatineau.

Les bassins actuels des immeubles Notre-Dame-de-la-Joie et Sainte-Marie sont aussi inclus dans le bassin de l'École secondaire Grande-Rivière.

Recommandation au Conseil des commissaires

En considérant les commentaires et les suggestions reçus dans le cadre de la définition du bassin de population de l'École secondaire 040 et de la modification du bassin de l'École secondaire Grande-Rivière, nous faisons la recommandation suivante :

- Considérant le besoin de définir le bassin de population de la future École secondaire 040 en fonction de la croissance du nombre d'élèves;
- Considérant le besoin de réviser la délimitation du bassin de population de l'École secondaire Grande-Rivière afin que le nombre d'élèves rattachés à cette école respecte sa capacité d'accueil;
- Considérant le besoin, aux fins d'organisation scolaire, concentrer le programme particulier reconnu par la CSPO, soit le programme d'éducation intermédiaire (PEI), dans une seule école du secteur urbain ouest;
- Considérant le besoin, aux fins d'organisation scolaire, de concentrer les programmes de formation axée sur l'emploi (PFAE), en l'occurrence le programme de formation à un métier semi-spécialisé (FMSS) et le programme de préparation au marché du travail (FPT), dans une seule école du secteur urbain ouest;

Considérant les particularités d'organisation scolaire pour le programme de concentration musique à l'École secondaire Grande-Rivière;

Nous suggérons donc au Conseil des commissaires de définir les bassins d'effectifs scolaires de la future École secondaire 040 et de l'École secondaire Grande-Rivière selon les descriptions de ces bassins de la page 21 du présent rapport. Nous suggérons aussi d'appliquer une mesure transitoire permettant aux élèves résidant dans le futur bassin de l'École secondaire 040 et qui sont inscrits au programme de concentration musique, avant l'année de l'ouverture de l'École secondaire 040, de poursuivre leur parcours secondaire dans ce programme à l'École secondaire Grande-Rivière, sous réserve de la capacité d'accueil, et que le transport de ces élèves soit assuré par la Commission scolaire, selon les politiques et règles en vigueur.

Annexe 1 : Listes des rues des bassins de population

Future École secondaire 040

Tableau 7 : Liste des rues du bassin de population de la future École secondaire 040

Gatineau

Nom, genre et orientation de la rue		Adresses			
		Numéros pairs		Numéros impairs	
Ackroyd	Rue	6	16	5	5
Albert-Camus	Rue	2	36	13	35
Alexandre-Dumas	Rue	20	32	13	29
Alexandre-Taché	Boulevard	0	0	0	0
Allen	Chemin	100	100	0	0
Alphonse-Daudet	Rue	10	116	21	95
Arial	Rue	22	22	1	21
Arthur-Graveline	Rue	8	116	5	129
Arthur-Quesnel	Rue	4	422	3	325
Arthur-Rimbaud	Rue	2	28	3	27
Arthur-Whelan	Rue	4	26	1	29
Arthur-Wistaff	Rue	2	12	1	11
Aspen	Allée	0	0	0	0
Atholl-Doune	Rue	4	86	7	87
Bell	Rue	2	12	5	27
Bellevue	Rue	4	36	1	33
Belmont	Rue	4	48	3	43
Berkly-Powell	Chemin	1322	1350	0	0
Bertha	Rue	142	172	143	173
Castelbeau	Chemin	4	30	3	35
Cavanagh	Rue	0	0	1	1
Champêtre	Rue	122	150	101	151
Chapel	Rue	2	36	1	37
Charles-Baudelaire	Rue	6	48	13	47
Charles-Devlin	Rue	0	0	0	0
Charles-Hornidge	Rue	0	0	0	0
Chaudière	Rue	0	0	201	219
Chimo	Rue	54	76	51	79
Chomedey	Rue	2	10	5	11
Christophe-Colomb	Rue	2	24	0	0
Clarence	Rue	10	98	9	119
Cochrane	Chemin	6	176	9	177
Conrad-Valéra	Rue	4	68	5	63
Côté	Rue	2	54	1	63
Crescent	Promenade	10	86	11	93
D'Amour	Chemin	4	116	5	117
d'Anjou	Rue	2	80	1	79
d'Augusta	Rue	20	30	25	143
d'Aylmer	Chemin	204	1444	203	1475

Nom, genre et orientation de la rue		Adresses			
		Numéros pairs		Numéros impairs	
De Beaumarchais	Rue	2	142	5	121
de Biscaye	Rue	2	18	1	13
de Brouage	Rue	6	82	5	81
de Bruyne	Rue	500	560	501	551
de Carteret	Rue	2	22	1	33
de Cherbourg	Rue	10	38	15	39
de Fribourg	Rue	510	540	511	541
de Fronsac	Rue	12	60	9	53
de Honfleur	Rue	238	376	253	365
de la Bastide	Impasse	10	74	9	119
de la Bonne-Renommée	Rue	0	0	0	0
de la Colline	Avenue	186	260	199	259
de la Cordillère	Rue	300	318	301	319
de la Corse	Rue	0	0	0	0
de la Croisée	Rue	14	172	1	177
de la Petite-Nation	Rue	18	90	7	89
de la Rivière	Rue	0	0	181	203
de la Seigneurie	Rue	200	216	201	217
de la Terrasse	Rue	20	70	1	89
de l'Aigle	Rue	8	118	23	109
de l'Albatros	Rue	8	8	1	7
de l'Amble	Rue	0	0	0	0
de l'Emerald	Rue	10	62	11	55
de l'Hippodrome	Avenue	0	0	365	365
de l'Oiselet	Impasse	2	8	1	7
de Louisbourg	Rue	2	40	1	83
de Lucerne	Boulevard	8	100	9	115
de Madiran	Rue	50	72	51	73
de Maucaillou	Rue	2	150	5	149
de Moulis	Impasse	10	30	5	33
de Neuchâtel	Rue	478	504	479	501
de Parenchère	Rue	4	204	67	203
de Port-Royal	Rue	2	58	15	55
de Saint-Malo	Rue	6	54	1	55
de Sancerre	Rue	2	210	5	215
Décarie	Rue	2	18	1	9
Denise-Pelletier	Rue	0	0	0	0
des Abénaquis	Rue	2	102	1	103
des Algonquins	Rue	2	16	3	17
des Allumettières	Boulevard	0	0	0	0
des Artisans	Avenue	204	292	203	303
des Attikameks	Rue	2	80	0	
des Broussailles	Impasse	4	8	1	9
des Bûcherons	Avenue	0	0	371	391
des Calèches	Avenue	300	312	311	333
des Canotiers	Rue	202	210	203	215
des Caravelles	Rue	432	454	431	455
des Chantiers	Rue	202	214	203	213
des Chasseurs	Rue	0	0	183	261

Nom, genre et orientation de la rue		Adresses			
		Numéros pairs		Numéros impairs	
des Draveurs	Rue	202	252	191	253
des Explorateurs	Avenue	200	230	203	239
des Fondateurs	Rue	200	248	201	245
des Forages	Rue	300	412	305	415
des Forgerons	Rue	196	210	195	209
des Frênes-Rouges	Allée	0	0	0	0
des Gouverneurs	Avenue	202	250	201	247
des Grands-Châteaux	Rue	2	210	1	207
des Hurons	Rue	2	100	1	93
des Manoirs	Rue	56	156	59	151
des Montagnais	Rue	8	192	11	223
des Navigateurs	Rue	404	424	403	425
des Paysans	Avenue	218	324	221	319
des Pionniers	Rue	200	228	203	215
des Rédemptoristes	Rue	0	0	0	0
des Trappeurs	Avenue	360	398	0	0
des Ursulines	Rue	2	8	1	17
des Vétérans	Rue	20	28	21	31
des Voyageurs	Avenue	200	238	203	235
Deschênes	Rue	2	96	1	97
d'Hochelega	Rue	4	44	3	47
Dickens	Rue	0	0	1	23
Dominion	Rue	2	8	0	0
Dorion	Rue	2	64	1	61
Doug-Kelley	Rue	2	12	1	37
du Barsac	Rue	4	14	3	25
du Bordeaux	Rue	124	132	127	145
du Britannia	Rue	20	118	33	143
du Buzet	Rue	48	236	67	251
du Cadet	Impasse	6	78	25	77
du Calvados	Rue	6	102	53	105
du Caveau	Rue	478	612	527	609
du Chablis	Rue	54	104	47	105
du Chambertin	Rue	50	90	55	95
du Chardonnay	Impasse	2	70	1	67
du Chianti	Rue	60	70	51	81
du Claret	Rue	48	86	59	77
du Colonial	Rue	10	124	15	121
du Faisca	Rue	4	26	15	19
du Fanion	Rue	2	28	15	23
du Faubourg	Rue	6	106	15	105
du Févier	Allée	0	0	0	0
du Golf	Rue	12	160	11	137
du Grand-Calumet	Avenue	202	242	199	265
du Griffon	Impasse	0	0	0	0
du Jockey	Rue	2	544	3	535
du Lady-Colborne	Impasse	10	80	55	85
du Languedoc	Rue	2	50	11	39
du Long-Sault	Rue	4	18	1	17

Nom, genre et orientation de la rue		Adresses			
		Numéros pairs		Numéros impairs	
du Malbec	Rue	4	18	3	47
du Marchand	Rue	104	140	105	137
du Minervoies	Rue	2	90	1	61
du Moselle	Rue	26	36	27	41
du Muscatel	Rue	50	70	51	79
du Pavillon	Rue	8	140	7	115
du Prince-de-Condé	Rue	2	16	1	23
du Riesling	Rue	62	186	61	143
du Sulky	Rue	30	70	9	105
du Tartan	Rue	34	198	9	199
du Tournoi	Rue	6	196	1	193
du Vallon	Avenue	196	236	201	253
du Vieux-Rouet	Rue	100	172	101	173
Eastern	Rue	2	44	1	27
Edward	Rue	2	32	1	31
Elgin	Rue	2	78	3	81
Elizabeth	Rue	4	236	3	241
Émile-Ducharme	Rue	2	28	1	17
Émile-Zola	Rue	2	38	1	47
Evelyn	Rue	10	10	0	0
Farley	Rue	0	0	0	0
Félix-Leclerc	Rue	18	172	1	157
Foley	Chemin	16	176	11	183
Forge	Rue	4	10	3	11
Frank-Robinson	Avenue	100	142	0	0
Fraser	Chemin	2	400	3	341
Garden	Chemin	6	170	11	175
Gaston-Lallement	Rue	2	4	3	5
Georges-Lebel	Rue	10	118	33	87
Gérald-Dubois	Rue	2	98	3	95
Glenwood	Rue	2	40	1	43
Graham-Greig	Rue	2	14	1	15
Grimes	Chemin	10	50	5	43
Guilford-Booth	Rue	2	56	1	75
Hackberry	Allée	0	0	0	0
Haydon	Avenue	30	30	23	101
Hélène-Boullé	Rue	4	22	3	25
Henri-Laflamme	Rue	2	14	5	15
Holmes	Rue	2	2	0	0
Houle	Rue	8	24	7	29
Howard	Rue	2	2	1	3
Hudson	Rue	2	6	3	3
Jacques-Gervais	Rue	4	6	3	17
Jacques-Philion	Rue	2	24	1	23
James-Byrne	Rue	8	36	3	49
Jean-De-La-Fontaine	Rue	2	112	1	113
Jean-Duceppe	Impasse	100	116	95	115
Jean-Gascon	Rue	8	116	35	111
Jean-Paul-Poirier	Rue	2	64	1	69

Nom, genre et orientation de la rue		Adresses			
		Numéros pairs		Numéros impairs	
Jean-Paul-Sartre	Rue	10	38	7	33
Joe-Archambault	Rue	10	12	1	1
John-Egan	Rue	438	572	455	541
John-Gibeault	Rue	0	0	9	35
King	Rue	2	2	1	21
Lakeview	Promenade	14	82	15	83
Lamoureux	Rue	2	124	1	127
Laurentien	Rue	2	4	1	3
Le Ber	Rue	2	18	1	19
LeGuerrier	Rue	450	450	425	425
Lionel-Renaud	Rue	14	56	11	65
Lloyd	Rue	8	32	1	29
Louis	Rue	2	32	1	25
Louis-Roy	Rue	0	0	5	5
Lucrece-Borgia	Rue	6	30	13	29
Lynn	Rue	18	94	21	83
Madaire	Rue	12	230	9	213
Maple Grove	Chemin	8	172	5	181
Marsolet	Rue	4	4	0	0
Martel	Rue	2	40	0	0
Martin-Perrier	Rue Nord	578	592	581	593
Martin-Perrier	Rue Sud	560	576	561	577
McConnell	Chemin	10	602	175	663
Molière	Rue	2	24	1	45
Montgomery	Rue	4	20	5	19
Moore	Rue	0	0	101	131
Morley-Walters	Chemin	22	80	29	111
Nancy-Elliott	Rue	50	130	45	219
Nelson	Rue	4	32	3	33
North Arm	Rue	78	82	0	0
Norval-Jones	Rue	48	84	11	101
Osgoode	Rue	6	38	5	35
Oval	Promenade	10	86	11	85
Paul-Claudé	Rue	2	42	5	35
Paul-Verlaine	Rue	2	80	11	79
Pierre-Corneille	Rue	4	30	1	41
Pierre-De-Ronsard	Rue	2	34	9	33
Plaza	Rue	2	2	3	7
Principale	Rue	152	200	171	195
Queen	Rue	2	24	1	37
Riopelle	Rue	2	24	1	17
Rivermead	Chemin	30	150	7	125
Robert-Pilon	Rue	6	92	11	93
Robert-Stewart	Chemin	88	116	255	255
Rosenes	Rue	12	58	0	0
Royale	Rue	100	180	129	151
Saint-Maurice	Rue	304	420	323	425
Saint-Médard	Rue	22	68	7	69
Samuel-De-Champlain	Place	0	0	0	0

Nom, genre et orientation de la rue		Adresses			
		Numéros pairs		Numéros impairs	
Samuel-Edey	Rue	200	390	0	0
Shortley	Rue	24	48	1	51
Stuart	Rue	14	14	17	17
Tavernier	Rue	4	12	3	19
Valencia	Rue	2	44	11	23
Vanier	Chemin	12	420	17	425
Victor-Beaudry	Rue	2	224	3	229
Voltaire	Rue	32	62	37	65
Walter-Herbert	Rue	2	18	1	21
Wilfrid-Lavigne	Boulevard	300	598	0	0
Winston-Churchill	Rue	6	38	9	43

École secondaire Grande-Rivière

Tableau 8 : Liste des rues du bassin de population de l'École secondaire Grande-Rivière

Chelsea

Nom, genre et orientation de la rue		Adresses			
		Numéros pairs		Numéros impairs	
Apollo	Chemin	4	20	15	15
Beamish	Chemin	4	32	3	23
Cadillac	Chemin	4	40	3	43
Chamberlin	Chemin	8	28	11	25
Champagnac	Chemin	4	18	3	23
Daly	Chemin	0	0	0	0
de Hollow Glen	Chemin	4	64	9	65
de la Montagne	Chemin	10	272	11	325
de la Paix	Chemin	6	78	7	87
des Castors	Chemin	0	0	3	15
du Lac	Chemin	6	16	7	15
du Parc	Chemin	8	12	7	11
du Vent	Chemin	2	20	3	11
Duguay	Chemin	0	0	1	17
Dupuis	Chemin	2	12	5	11
Fonyo	Chemin	8	8	7	7
Hickey	Chemin	12	24	23	23
Kelly	Chemin	12	168	7	153
Orama	Chemin	8	8	7	7
Pau	Chemin	8	12	3	11
Sherry	Chemin	8	20	3	27
Susan	Chemin	4	40	5	43
Townline	Chemin	0	0	7	39

Gatineau

Nom, genre et orientation de la rue		Adresses			
		Numéros pairs		Numéros impairs	
Adélar-Bastien	Rue	600	614	603	617
Adélar-Sauvé	Rue	4	12	3	9
Adelbert-Dumoulin	Rue	4	74	1	73
Alexis-Rajotte	Rue	6	96	9	97
Alfred-Léon	Rue	240	320	241	309
André-Larue	Rue	2	10	5	15
André-Mathieu	Rue	10	180	11	171
Anna	Rue	102	108	103	109
Antoine-Boucher	Chemin	230	1266	265	1151
Arbutus	Rue	8	58	5	59
Armour	Rue	16	48	15	43
Arthur-Croteau	Rue	38	48	1	51
Auguste-Mondoux	Rue	600	670	601	659
Bagot	Rue	42	106	47	109
Baillie	Chemin	230	950	381	735
Bancroft	Rue	2	90	1	85

Nom, genre et orientation de la rue		Adresses			
		Numéros pairs		Numéros impairs	
Basswood	Rue	130	150	121	175
Beaulac	Rue	44	192	43	195
Beaumont	Rue	606	816	605	699
Bernard-Raymond	Rue	56	86	57	75
Boisvert	Rue	500	616	501	625
Bourgeau	Rue Nord	8	146	1	131
Bourgeau	Rue Sud	148	266	161	293
Broad	Rue	4	256	27	219
Brook	Rue	10	158	7	153
Butternut	Rue	2	50	1	49
Cathcart	Rue	4	8	3	7
Chagnon	Rue	302	590	313	573
Charles-Devlin	Rue	2	6	1	5
Charles-Symmes	Rue	580	598	581	599
Chartier	Rue	0	0	0	0
Chartrand	Rue	56	136	41	137
Chestnut	Rue	120	120	121	157
Chopin	Rue	0	0	639	639
Claude-Lafrenière	Rue	0	0	0	0
Coleman	Rue	40	168	37	183
Conroy	Rue	2	54	1	69
Cook	Chemin	200	1874	391	1891
Cormier	Rue	50	60	1	67
Coulonge	Rue	430	466	447	471
Court	Rue	30	520	3	523
Dadson	Allée	0	0	0	0
D'Aiguillon	Rue	2	4	1	7
Dalhousie	Rue	24	24	15	41
Daly	Chemin	224	500	441	441
de Bretagne	Rue	526	568	527	571
de la Berge	Place	2	16	0	0
de la Cédrière	Rue	54	148	123	139
de la Clématite	Rue	8	56	9	73
de la Corse	Rue	98	168	97	167
de la Cortland	Rue	32	68	7	87
de la Descente	Impasse	6	24	3	29
de la Fabrique	Rue	10	222	45	235
de la Forge	Rue	0	0	15	67
de la Fuji	Rue	6	10	5	9
de la Laiterie	Rue	10	138	11	133
de la Lobo	Rue	6	184	7	157
de la Marmotte	Rue	14	34	9	33
de la McIntosh	Rue	0	0	7	11
de la Montagne	Chemin	1090	1520	1075	1477
de la Montagne	Chemin	0	0	1497	1545
de la Mouture	Rue	24	36	15	43
de la Paix	Croissant	2	66	3	63
de la Pommeraie	Impasse	20	80	15	75
de la Proue	Place	10	38	21	33

Nom, genre et orientation de la rue		Adresses			
		Numéros pairs		Numéros impairs	
de la Sarthe	Rue	542	562	543	563
de la Spartan	Rue	60	186	25	183
de la Terrasse-Eardley	Rue	2	432	1	187
de la Tortue	Rue	10	158	9	153
de l'Auberge	Rue	30	104	11	101
de l'Élan	Rue	6	58	1	57
de l'Empire	Rue	10	38	45	45
de l'Étang	Chemin	0	0	15	35
de l'Excursion	Impasse	2	62	3	57
de l'Oie-Blanche	Rue	2	26	1	13
de l'Original	Rue	10	102	17	97
de l'Ours-Noir	Rue	150	246	147	295
de Lucerne	Boulevard	0	0	0	0
de Vernon	Rue	450	1020	485	1015
d'Ellesmere	Rue	6	26	25	35
Denise-Friend	Rue	68	96	47	97
Derwin	Rue	6	24	1	23
des Abysses	Impasse	2	10	1	13
des Alluchons	Rue	10	66	35	175
des Allumettières	Boulevard	3500	3500	0	0
des Béréts	Rue	0	0	0	0
des Bosquets	Avenue	70	110	73	111
des Boulders	Chemin	200	200	1	1
des Bourgeons	Avenue	212	238	201	239
des Camélias	Rue	60	80	61	85
des Champignons	Avenue	100	118	107	113
des Châteaux-des-Bois	Rue	20	60	15	55
des Chevreuils	Rue	800	1142	0	0
des Coquelicots	Rue	12	32	25	25
des Écureuils	Rue	608	748	643	747
des Framboisiers	Rue	322	474	311	477
des Glaïeuls	Avenue	202	238	203	241
des Haubans	Rue	102	140	101	145
des Hautes-Rives	Rue	176	300	169	305
des Hydrangées	Rue	18	36	15	43
des Lotus	Rue	52	78	59	75
des Marronniers	Rue	100	142	117	131
des Mélèzes	Rue	200	212	201	219
des Obiers	Rue	80	120	81	119
des Pinacées	Rue	108	120	101	117
des Pivoines	Avenue	100	160	101	157
des Rédemptoristes	Rue	140	168	141	167
des Régates	Impasse	2	16	5	19
des Roches	Rue	4	16	7	15
des Roseaux	Rue	46	94	25	85
des Saisons	Rue	780	900	785	905
des Saules	Avenue	100	130	103	123
des Thuyas	Rue	236	272	241	281
des Tilleuls	Avenue	556	650	597	651

Nom, genre et orientation de la rue		Adresses			
		Numéros pairs		Numéros impairs	
des Trèfles	Avenue	56	90	51	93
des Vieux-Moulins	Rue	10	196	19	175
Douglas	Rue	36	44	33	41
Dozois	Rue	4	4	1	1
du Beaupré	Rue	24	44	1	43
du Bois-Franc	Avenue	180	278	181	275
du Canard	Rue	10	94	41	87
du Canotage	Impasse	4	26	5	29
du Carcajou	Rue	54	148	7	153
du Caribou	Rue	10	58	11	59
du Catamaran	Impasse	2	16	3	11
du Caveau	Rue	0	0	0	0
du Centre	Rue	2	34	1	33
du Cidre	Rue	12	26	11	25
du Collège	Rue	88	104	83	107
du Corail	Rue	2	10	1	13
du Cougar	Rue	10	70	11	69
du Courant	Impasse	6	20	1	15
du Couvent	Rue	6	100	7	101
du Fusain	Rue	10	158	11	153
du Génois	Rue	10	70	21	67
du Grand-Hunier	Rue	2	258	3	247
du Grand-Pic	Rue	4	12	0	0
du Harfang-des-Neiges	Rue	2	18	5	33
du Hibou	Rue	10	78	11	73
du Kayak	Impasse	8	22	3	23
du Loup-Gris	Rue	198	206	9	205
du Lynx	Rue	6	72	9	73
du Lys	Rue	10	88	85	89
du Maquis	Rue	100	140	101	109
du Marché	Rue	0	0	0	0
du Patrimoine	Rue	4	108	5	87
du Prince-de-Galles	Rue	2	16	5	5
du Rameur	Impasse	6	16	3	15
du Raton-Laveur	Rue	10	238	9	245
du Ravin	Rue	0	0	729	729
du Renard	Rue	38	232	43	249
du Tamarac	Rue	14	30	3	29
du Tamia	Impasse	10	14	0	0
du Triathlon	Rue	4	4	7	9
du Verger	Rue	2	780	17	781
du Vison	Rue	8	172	43	171
Eardley	Chemin	14	482	1	485
Edgewood	Rue	100	190	141	195
Édouard-Gagnon	Rue	56	156	57	175
Edward-Cooper	Rue	0	0	0	0
Edward-Langton-Quirk	Rue	10	22	11	83
Elizabeth	Rue	0	0	0	0
Emerson	Impasse	4	46	5	49

Nom, genre et orientation de la rue		Adresses			
		Numéros pairs		Numéros impairs	
Esdale	Allée	0	0	0	0
Félix-Renaud	Rue	2	40	3	41
Foran	Rue	532	600	533	605
Forest	Rue	6	60	5	63
Frank-Lynch	Rue	300	386	301	409
Frank-Robinson	Avenue	150	150	123	141
Fred-Forsythe	Rue	234	306	225	349
Front	Rue	2	704	1	695
Gérard-Binette	Rue	302	424	301	421
Glenholm	Rue	8	60	0	0
Gordon	Rue	500	578	501	561
Goulet	Rue	6	22	3	11
Grande Allée	Rue	1210	1338	1205	1341
Harcourt-Church	Rue	6	20	7	17
Harvey	Rue	18	24	9	27
Hawthorne	Rue	18	48	21	47
Helenore	Rue	12	34	11	35
Hemlock	Rue	2	66	1	65
Higgerty	Allée	0	0	0	0
Hill	Rue	4	8	3	3
Hubert-Bergeron	Impasse	2	44	5	45
Jean-Chénier	Rue	502	524	501	525
Jean-Delisle	Rue	622	650	0	0
Jean-Lesage	Rue	192	234	171	239
Jean-Louis-Morin	Rue	8	108	9	109
John	Rue	2	64	23	59
John-Egan	Rue	0	0	0	0
John-Roney	Impasse	38	78	33	141
Johnston	Rue	550	560	541	561
Joseph-McDonald	Rue	2	8	1	7
Jubilee	Rue	6	62	11	63
Jules-Léger	Rue	140	180	141	171
Juniper	Rue	10	38	9	29
Kelly	Chemin	0	0	25	51
Kilroy	Croissant	2	38	1	37
Klock	Chemin	204	1512	245	1625
LaCasse	Rue	4	102	1	101
Lake	Rue	4	66	1	65
Lattion	Chemin	2	20	13	201
Laurent-Paris	Rue	12	62	9	61
LeGuerrier	Rue	0	0	0	0
Léonard-Fortin	Rue	20	26	3	21
Lord-Aylmer	Rue	2	130	3	113
Lortie	Rue	6	64	1	71
Louis-Cousineau	Rue	572	598	573	599
Louis-Saint-Laurent	Rue	24	108	33	135
Lyse-Daniels	Rue	10	302	11	315
Mary	Rue	100	106	103	109
Maurice-Duplessis	Rue	260	320	261	331

Nom, genre et orientation de la rue		Adresses			
		Numéros pairs		Numéros impairs	
Maurice-Martel	Rue	272	326	285	341
Maurice-St-Louis	Rue	236	382	239	371
Mayhew	Chemin	0	0	5	7
McDougall	Rue	0	0	13	23
McLean	Rue	2	6	3	29
Melgund-Bouchard	Rue	306	356	313	337
Metcalfe	Rue	10	38	13	41
Michel-Parizeau	Rue	406	448	401	411
Middle	Rue	8	16	9	13
Mozart	Rue	404	430	407	443
Mulligan	Rue	12	44	1	55
Neil-O'Donnell	Rue	6	28	11	17
Nelson-Morin	Place	300	670	305	665
North	Rue	52	290	51	295
Notch	Chemin	0	0	221	295
Oakwood	Rue	24	54	11	67
Oscar-Guertin	Rue	4	40	1	45
Oscar-Ladouceur	Rue	268	308	261	293
Park	Rue	0	0	3	21
Parker	Rue	408	570	405	571
Paul-Berthiaume	Rue	326	402	301	401
Pearson	Rue	78	90	75	93
Perry	Chemin	702	1288	215	1201
Pierre-Debain	Rue	60	106	9	193
Pierre-Mercure	Rue	0	0	0	0
Pilgrim	Rue	0	0	3	9
Pine	Rue	2	52	1	51
Pink	Chemin	320	1920	355	1501
Prentiss	Rue	4	188	1	203
Principale	Rue	10	150	1	165
Queen's Park	Chemin	410	1900	255	1205
Raoul-Roy	Rue	2	60	1	73
René-Paulin	Rue	318	338	309	381
René-Thérien	Rue	2	80	1	81
Riley	Allée	12	58	21	37
Ritchie	Rue	2	16	3	19
Riverview	Rue	6	60	15	63
Roberta-Unwin	Rue	320	396	301	405
Robert-Dorion	Rue Est	140	182	159	185
Robert-Dorion	Rue Ouest	120	150	121	127
Robert-Martial	Rue	220	250	221	261
Robert-Wright	Rue	20	240	0	0
Roger-Parizeau	Impasse	6	74	21	73
Roméo-Gendron	Rue	4	28	3	27
Samuel-Edey	Rue	0	0	0	0
Saratoga	Rue	8	74	11	65
Scholle	Chemin	60	106	65	107
Serge-Garant	Impasse	10	30	9	29
Simmons	Chemin	132	370	147	327

Nom, genre et orientation de la rue		Adresses			
		Numéros pairs		Numéros impairs	
Simon-Hill	Impasse	6	46	5	49
Skyridge	Rue	226	226	241	301
Smiley	Rue	0	0	117	117
Sumac	Rue	130	150	121	141
Symmes	Rue	2	104	3	101
Terry-Fox	Chemin	0	0	3	195
Thomas	Rue	6	102	5	103
Thomas-Sayer	Chemin	318	392	311	393
Tiberius	Rue	8	56	13	61
Tyler	Rue	540	588	539	587
Vanier	Chemin	458	1628	1077	1077
Vanier	Chemin	0	0	1141	1651
Vivaldi	Rue	470	498	475	497
Vladislav-Ehlers	Impasse	8	12	9	13
Voie	Rue	0	0	0	0
Washington	Rue	4	30	3	17
Wilfrid-Lavigne	Boulevard	790	1150	325	1053
William-Davis	Rue	12	144	5	131
Woods	Rue	4	76	3	81
Wychwood	Promenade	2	64	9	67
Xavier	Rue	4	42	5	37

Pontiac

Nom, genre et orientation de la rue		Adresses			
		Numéros pairs		Numéros impairs	
148	Route	1484	7950	1477	7929
1e	Avenue	2	46	45	47
2e	Avenue	98	106	97	103
2e	Rue	1004	1148	1001	1481
3e	Avenue	0	0	0	0
3e	Rue	1416	1670	1411	1505
4e	Avenue	0	0	1	3
5e	Avenue	0	0	7	9
5e	Rue	4634	9360	4025	8955
6e	Rue	1432	5828	2723	5811
Adrien-Renaud	Chemin	4	42	9	35
Alary	Chemin	136	170	151	181
Alexander	Chemin	1588	1716	1589	1963
Allen	Chemin	50	98	55	99
Anne	Rue	4	14	5	5
Armitage	Chemin	6800	6800	0	0
Asaret	Chemin	2	52	1	45
Beaudoin	Chemin	2100	2188	2101	2185
Bélisle	Chemin	100	168	103	245
Bergeron	Chemin	20	58	17	65
Bingley	Croissant	0	0	107	133
Blue Ridge	Chemin	2	2	1	1
Boom	Chemin	100	100	109	109

Nom, genre et orientation de la rue		Adresses			
		Numéros pairs		Numéros impairs	
Bourgeois	Croissant	0	0	171	177
Bradley	Chemin	280	382	293	335
Brady	Croissant	52	82	65	87
Braun	Chemin	126	184	123	183
Breckenridge	Chemin	18	22	1	49
Bristol	Rue	4	14	9	17
Bronson-Bryant	Chemin	2760	2820	2661	2857
Brown	Chemin	4930	5234	4709	5233
Bruce	Rue	2	18	5	25
Cain	Chemin	2378	3310	2477	3907
Calixte	Chemin	0	0	175	189
Camac	Chemin	0	0	31	41
Camil	Rue	4	10	3	3
Cedarvale	Chemin	48	234	7	249
Chamberland	Chemin	2	2	1	1
Charron	Chemin	34	68	0	0
Church	Rue	16	36	17	37
Clark	Chemin	0	0	29	33
Clavelle	Chemin	422	466	413	463
Cochrane	Chemin	110	354	121	355
Crégheur	Chemin	202	680	251	751
Curley	Chemin	222	232	205	235
Damas-Perrier	Chemin	700	954	719	951
Davis	Chemin	180	288	177	291
de Clarendon	Rue	316	1284	223	1275
de Dublin	Chemin	0	0	0	0
de la Baie	Chemin	50	530	55	525
de la Butte	Chemin	420	420	421	421
de la Cannelle	Chemin	100	110	99	99
de la Coriandre	Chemin	170	176	173	183
de la Détente	Chemin	18	22	23	23
de la Forêt	Chemin	64	64	51	65
de la Montagne	Chemin	1810	1996	1801	2001
de la Muscade	Chemin	130	226	101	215
de la Pointe-aux-Roches	Chemin	56	158	59	177
de la Pointe-Indienne	Chemin	1130	1212	1041	1207
de la Rivière	Chemin	84	92	3	93
de la Sablonnière	Chemin	0	0	127	135
de la Sapinière	Chemin	10	10	7	55
de la Sarriette	Croissant	0	0	599	613
de la Sauge	Chemin	0	0	185	189
de la Servitude	Chemin	2	2	1	5
de la Swamp	Chemin	0	0	3775	3775
de la Topaze	Chemin	942	1030	945	945
de la Vieille-Pompe	Avenue	50	90	53	93
de la Villa	Chemin	0	0	223	267
de l'Hôtel-de-Ville	Chemin	198	300	325	325
de l'Orée-du-Bois	Avenue	52	52	51	51

Nom, genre et orientation de la rue		Adresses			
		Numéros pairs		Numéros impairs	
Delorme	Chemin	192	192	185	193
d'en Haut	Chemin	18	40	0	0
des Alouettes	Chemin	118	122	123	133
des Bosquets	Avenue	40	44	41	53
des Bouleaux	Chemin	50	176	43	197
des Chardonnerets	Chemin	0	0	23	31
des Colibris	Chemin	16	28	19	19
des Colombes	Avenue	118	140	123	123
des Diamants	Chemin	956	970	649	889
des Draveurs	Chemin	142	156	145	
des Émeraudes	Chemin	944	970	275	975
des Faucons	Chemin	0	0	0	0
des Fauvettes	Chemin	18	18	17	17
des Frênes	Avenue	12	12	7	7
des Geais-Bleus	Chemin	10	30	9	23
des Goélands	Chemin	50	56	0	0
des Grues	Chemin	14	14	15	19
des Hauts-Vents	Chemin	206	216	0	0
des Hérons	Chemin	110	116	95	115
des Hiboux	Chemin	38	46	0	0
des Hirondelles	Croissant	114	124	119	129
des Huarts	Chemin	0	0	101	103
des Laurentides	Chemin	2	6	1	1
des Lilas	Chemin	112	112	89	163
des Malards	Chemin	50	58	51	51
des Mélèzes	Croissant	4	4	5	9
des Mésanges	Chemin	22	90	27	89
des Noyers	Avenue	0	0	11	35
des Oies	Chemin	0	0	55	97
des Outaouais	Chemin	4	62	3	17
des Outardes	Chemin	74	74	71	71
des Pêcheurs	Chemin	170	196	165	195
des Perdrix	Chemin	0	0	105	105
des Pères-Dominicains	Chemin	50	1058	51	1057
des Peupliers	Avenue	70	124	87	135
des Pins	Chemin	196	338	191	377
des Plages	Avenue	106	130	107	137
des Plaines	Chemin	0	0	3	5
des Quatre-Saisons	Avenue	20	100	25	105
des Sapins	Avenue	0	0	157	171
des Saules	Chemin	54	76	51	97
des Tourterelles	Avenue	18	142	11	143
des Trappeurs	Chemin	110	128	141	141
des Vacanciers	Avenue	18	32	25	35
des Voiliers	Avenue	0	0	41	43
Desjardins	Chemin	50	202	49	203
Dion	Chemin	120	172	1	235
Dollard	Chemin	48	120	49	113
du Basilic	Croissant	0	0	0	0

Nom, genre et orientation de la rue		Adresses			
		Numéros pairs		Numéros impairs	
du Bord-de-l'Eau	Chemin	38	162	41	171
du Canal	Chemin	2	190	7	181
du Cari	Chemin	6	12	7	13
du Carrefour	Chemin	6	62	45	63
du Cartel	Chemin	10	34	15	37
du Cerfeuil	Chemin	16	26	15	29
du Cimetière	Chemin	1216	1260	1215	1289
du Curcuma	Chemin	0	0	0	0
du Destrier	Chemin	0	0	101	103
du Ferry	Chemin	2	24	3	29
du Gingembre	Chemin	10	42	1	151
du Girofle	Chemin	146	170	153	177
du Lac	Chemin	10	20	15	21
du Lac-des-Loups	Chemin	1190	9630	1175	9445
du Marais	Avenue	4	4	1	1
du Marquis	Chemin	188	270	201	269
du Panorama	Chemin	10	50	13	43
du Phare	Chemin	0	0	29	55
du Ravin	Chemin	2	6	3	5
du Rubis	Chemin	1764	1764	1551	1645
du Ruisseau	Chemin	922	1112	921	1005
du Saphir	Chemin	952	1070	687	1123
du Sumac	Chemin	14	162	53	143
du Thym	Croissant	0	0	151	213
du Val-de-Loire	Chemin	2	8	0	0
du Vallon	Chemin	0	0	0	0
du Village	Chemin	8	174	9	125
Dubois	Chemin	188	292	205	293
Duffy	Chemin	88	88	35	95
Eardley-Masham	Chemin	278	372	259	401
Egan	Rue	2	50	3	51
Elm	Chemin	20	328	5	315
Farrell	Chemin	5670	5890	5715	5857
Filiou	Chemin	2	2	3	5
Foran	Chemin	4700	4700	0	0
Fortin	Chemin	2	22	1	17
Frazer	Chemin	84	110	9	113
Gérard-Joanisse	Chemin	0	0	0	0
Gibson	Chemin	0	0	105	105
Godin	Rue	100	130	105	127
Gold Mine	Chemin Nord	1510	1712	0	0
Gold Mine	Chemin Sud	0	0	1295	1295
Hammond	Chemin	1480	1916	1575	2113
Henderson	Chemin	6800	8762	8505	8757
Hickey	Chemin	6810	7450	6901	7225
Hurdman	Chemin	0	0	101	107
Île Mohr	Rue	0	0	0	0
Ivan	Croissant	238	254	0	0

Nom, genre et orientation de la rue		Adresses			
		Numéros pairs		Numéros impairs	
Izala	Chemin	72	88	91	95
Julie	Chemin	104	136	107	135
Kawartha	Chemin	4	84	3	93
Kennedy	Chemin	2374	2592	2371	3609
Kerr	Chemin	212	340	207	345
Kilroy	Chemin	0	0	0	0
Lamoureux	Chemin	800	800	705	705
Laurier	Chemin	6	6	3	5
Laverdure	Chemin	60	68	57	99
Lavigne	Chemin	2	52	3	51
Leblond	Chemin	0	0	3107	3115
Lebrun	Chemin	200	330	0	0
Lelièvre	Croissant	312	500	323	481
Lusk	Croissant	102	140	105	135
MacKechnie	Chemin	1210	1284	0	0
Maple	Chemin	220	280	165	271
Marguerite	Chemin	8	8	7	9
Marion	Chemin	42	150	117	149
Maska	Chemin	106	106	0	0
McCann	Rue	2	2	1	1
McCoffrey	Chemin	0	0	0	0
McKay	Chemin	30	82	59	79
McKay	Côte	10	44	19	27
McKibbon	Chemin	220	224	227	227
Mélémi	Chemin	2	2	0	0
Michel	Place	0	0	0	0
Mohr	Chemin	254	254	121	131
Mulligan	Chemin	0	0	1	1
Murdock	Rue	310	332	315	325
Murphy	Chemin	0	0	2107	2663
Murray	Chemin	988	1678	917	1471
Nugent	Chemin	0	0	1	5
Odessa	Chemin	0	0	5	5
Omkar	Chemin	22	30	13	23
O'Reilly	Chemin	6690	6690	6743	6743
Ottawa	Rue	0	0	0	0
Papineau	Chemin	402	578	425	573
Parker	Chemin	100	200	51	285
Pilon	Chemin	204	214	191	225
Plante	Chemin	6	10	3	7
Pontiac	Chemin	168	212	177	239
Proven	Chemin	1198	1740	1483	1845
Quero	Chemin	0	0	0	0
Quyón	Rue	4	4	0	0
Rear	Rue	10	24	17	25
Renaud	Croissant	0	0	23	31
Richards	Chemin	498	514	0	0
River	Chemin	4046	7860	4029	8001
Robinson	Chemin	704	744	711	743

Nom, genre et orientation de la rue		Adresses			
		Numéros pairs		Numéros impairs	
Rose	Croissant	14	26	17	29
Royal	Chemin	0	0	491	515
Russell	Chemin	4650	4650	4041	4651
Saint-Andrew	Rue	8	48	5	47
Saint-George	Rue	6	38	5	37
Saint-John	Rue	4	38	5	43
Saint-Patrick	Rue	0	0	0	0
Seliner	Chemin	2	18	1	23
Smith	Rue	2	20	1	17
Smith-Léonard	Chemin	816	1120	875	1081
Soulière	Croissant	100	138	101	135
Stanley	Chemin	0	0	0	0
Stanton	Chemin	104	150	101	125
Steele	Chemin	2210	4814	2813	4021
Taber	Chemin	1262	1500	1143	1311
Terry-Fox	Chemin	0	0	63	187
Thérien	Chemin	280	396	339	395
Townline	Chemin	0	0	0	0
Tremblay	Chemin	10	834	13	727
Tyler	Chemin	104	108	111	111
Vaillant	Chemin	224	226	223	223
Weirstead	Chemin	0	0	0	0
Westbrook	Chemin	2250	2380	2187	2379
Wiggins	Chemin	1870	2330	1915	2235
Wilmer	Chemin	246	260	241	259
Wilson	Chemin	2114	3164	2233	2617
Wyman	Chemin	100	100	105	105
Young	Croissant	30	60	11	61